

中華民國114年度

新北市總預算案

新北市政府教育局主管

新北市地方教育發展基金
新北市三重區修德國民小學

附屬單位預算之分預算
(非營業部分)

新北市三重區修德國民小學編

新北市三重區修德國民小學
新北市地方教育發展基金
目 次
中 華 民 國 114 年 度

一、業務計畫及預算說明.....	第 1 - 4 頁
二、預算主要表	
1、基金來源、用途及餘絀預計表.....	第 5 - 5 頁
2、基金來源、用途及餘絀預計表說明.....	第 6 - 6 頁
3、現金流量預計表.....	第 7 - 7 頁
三、預算明細表	
1、基金來源明細表.....	第 8 - 8 頁
2、基金用途明細表.....	第 9 - 13 頁
四、預算附表	
單位(或計畫)成本分析表.....	第 14 - 14 頁
五、預算參考表	
1、5年來主要業務計畫分析表.....	第 15 - 15 頁
2、員工人數彙計表.....	第 16 - 16 頁
3、用人費用彙計表-依人員別.....	第 18 - 19 頁
4、用人費用彙計表-依用途別.....	第 20 - 21 頁
5、各項費用彙計表.....	第 22 - 24 頁
六、附 錄	
1、預計平衡表.....	第 25 - 26 頁
2、資本資產明細表.....	第 27 - 27 頁

新 北 市 三 重 區 修 德 國 民 小 學

新 北 市 地 方 教 育 發 展 基 金

業 務 計 畫 及 預 算 說 明

中 華 民 國 114 年 度

壹、基金概況

一、設立宗旨及願景

- (一)本校依據「國民教育法」之規定辦理，以養成德、智、體、群、美五育均衡發展之健全國民為宗旨。
- (二)本校自 99 年度起依教育經費編列與管理法第 13 條規定設置「新北市地方教育發展基金」，以促進教育健全發展，提昇教育經費運用績效。

二、施政重點

- (一)培育五育兼備，多元性向發展之健全國民。
- (二)加強生活教育，引導人生正確價值方向和行為態度。
- (三)陶冶並平衡身心發展，促進並調和群己關係。
- (四)以生活教育為核心，以通識教育為重點，培養具有科技頭腦、人文函養與民主素養及國際視野的現代國民。

三、組織概況

本校設置校長 1 人，綜理全校校務，下設教務處、學務處、總務處、輔導室、附設幼兒園、人事室及會計室等單位，員額編制教師 70 人、教保員 1 人、職員 5 人、技工 1 人、工友 2 人、廚工 1 人，共計 81 人。

四、基金歸類及屬性

本基金係預算法第 4 條第 1 項第 2 款所定，特定收入來源，供特殊用途之特別收入基金，並編製附屬單位預算。

貳、業務計畫

單位：新臺幣千元

一、基金來源

來源別	本年度預算數	實施內容
財產收入	3	利息收入 3 千元。
政府撥入收入	143,590	公庫撥款收入 1 億 4,359 萬元。
規費收入	1,275	使用規費收入 127 萬 5 千元。
教學收入	885	學雜費收入 88 萬 5 千元。
其他收入	8	雜項收入 8 千元。

二、基金用途

業務計畫	本年度預算數	實施內容
國民教育業務計畫	145,671	本年度預算編列 1 億 4,567 萬 1 千元，計有普通班 32 班、特教班 2.5 班、附設幼兒園 2 班，合計 36.5 班，學生人數 848 人；本計畫擬新購各科教學設備，充實各科教材，以提高教學效能，革新教學方法；辦理場地開放、藝文競賽、數位教學、科學推廣、學生輔導等項目，以期透過各項活動，強健學生身心體魄，增進學生生活智慧；配合校務推動行政處室支援工作，進而增進運作效能。
建築及設備業務計畫	790	本年度預算編列 79 萬元，計有交通及運輸設備 7 萬 9 千元，辦理各項教學及行政設備購置；其他設備 71 萬 1 千元，辦理各項教學設備、學校館藏圖書及行政設備購置。

參、預算概要

一、基金來源及用途之預計

(一)本年度基金來源 1 億 4,576 萬 1 千元，較上年度預算數 1 億 4,718 萬 5 千元，減少 142 萬 4 千元，約 0.97%，主要係公庫撥款收入減少所致。

(二)本年度基金用途 1 億 4,646 萬 1 千元，較上年度預算數 1 億 4,778 萬 5 千元，減少 132 萬 4 千元，約 0.90%，主要係用人費用減少所致。

二、基金餘絀之預計

本年度基金來源及用途相抵後，差短為 70 萬元，較上年度預算 60 萬元，增加 10 萬元，約 16.67%，將移用以前基金餘額 70 萬元支應。

三、補辦預算事項:無。

肆、以前年度計畫實施成果概述

一、前(112)年度計畫實施成果概述：基金來源決算數 1 億 5,306 萬 9,742 元，基金用途決算數 1 億 5,264 萬 3,745 元，賸餘數 42 萬 5,997 元。

二、上年度已過期間(113 年 1 月 1 日至 6 月 30 日止)計畫實施成果概述：

(一)基金來源部分：勞務收入 119 萬 9,900 元、財產收入 3 萬 2,081 元、政府撥入收入 9,612 萬 9,537 元、教學收入 42 萬 7,500 元、其他收入 750 元。

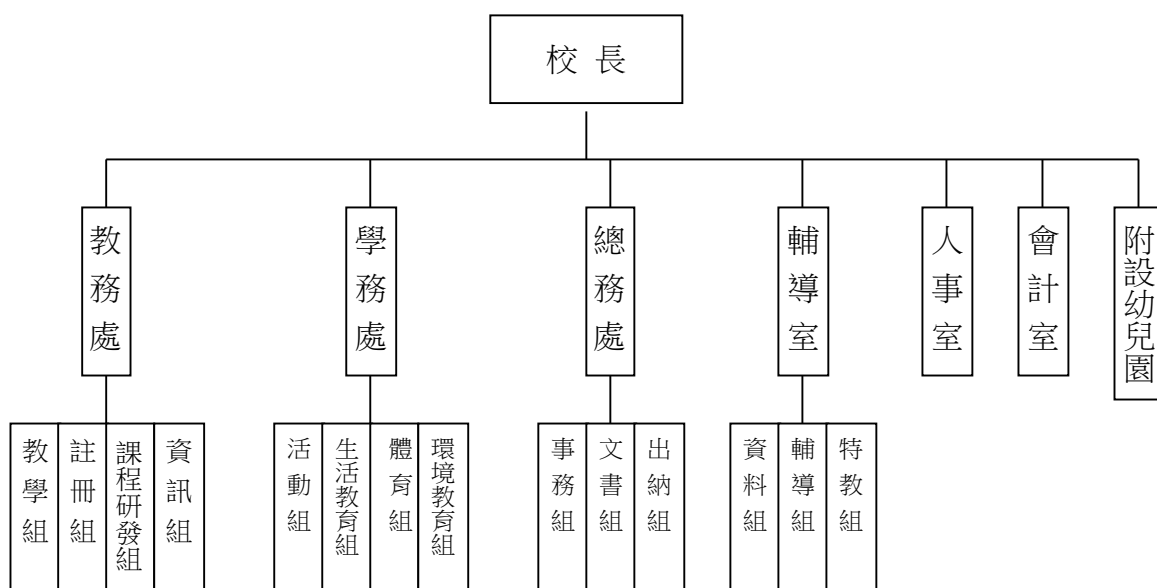
(二)基金用途部分：國民教育業務計畫 8,484 萬 6,038 元、建築及設備業務計畫 26 萬 7,520 元。

(三)總計 113 年上半年賸餘數 1,267 萬 6,210 元。

伍、組織系統圖

新北市三重區修德國民小學

組織系統圖



員額編制表																						
教育人員					公務人員												技工工友				編制員額總計	
總班級數	總教師人數	校長	教保員	專任運動教練	組長	幹事	護理師或護士	營養師	主任(人)	助理員(人)	書記(人)	人事管理員	主任(會)	佐理員(會)	會計員	留用人員	合計	技工	工友	廚工		合計
36.5	69	1	1	1	1	1	1	0	1	0	0	0	1	0	0	0	5	1	2	1	4	81

新北市三重區修德國民小學
 新北市地方教育發展基金
基金來源、用途及餘絀預計表
 中華民國114年度

單位：新臺幣千元

前年度決算數	項 目	本年度預算數	上年度預算數	比較增減(一)
153,070	基金來源	145,761	147,185	-1,424
272	徵收及依法分配收入	0	0	0
272	違規罰款收入	0	0	0
2,224	勞務收入	0	1,265	-1,265
2,224	服務收入	0	1,265	-1,265
53	財產收入	3	3	0
1	財產處分收入	0	0	0
52	利息收入	3	3	0
149,626	政府撥入收入	143,590	145,042	-1,452
149,626	公庫撥款收入	143,590	145,042	-1,452
0	政府其他撥入收入	0	0	0
0	規費收入	1,275	0	1,275
0	使用規費收入	1,275	0	1,275
868	教學收入	885	869	16
868	學雜費收入	885	869	16
28	其他收入	8	6	2
28	雜項收入	8	6	2
152,644	基金用途	146,461	147,785	-1,324
151,702	國民教育計畫	145,671	147,095	-1,424
151,702	國民小學教育	145,671	147,095	-1,424
942	建築及設備計畫	790	690	100
0	土地購置	0	0	0
695	營建及修建工程	0	0	0
19	交通及運輸設備	79	79	0
227	其他設備	711	611	100
426	本期賸餘 (短絀一)	-700	-600	-100
4,750	期初基金餘額	4,576	3,900	676
0	解繳公庫	0	0	0
5,176	期末基金餘額	3,876	3,300	576

備註：

新北市三重區修德國民小學
新北市地方教育發展基金
基金來源、用途及餘絀預計表說明
中華民國 114 年度

壹、基金來源：

- 一、財產收入：本年度預算數為 3 千元，主要為專戶利息收入 3 千元。
- 二、政府撥入收入：本年度預算數為 1 億 4,359 萬元，主要為市庫撥款挹注 1 億 4,359 萬元。
- 三、規費收入：本年度預算數為 127 萬 5 千元，主要為場地租借收入 127 萬 5 千元。
- 四、教學收入：本年度預算數為 88 萬 5 千元，主要為附設幼兒園學費 78 萬 4 千元、學生活動費 10 萬 1 千元。
- 五、其他收入：本年度預算數為 8 千元，主要為資源回收變賣收入 8 千元。

貳、基金用途：

- 一、國民教育業務計畫：本年度預算數為 1 億 4,567 萬 1 千元，主要擬新購各科教學設備，充實各科教材，以提高教學效能，革新教學方法；辦理場地開放、藝文競賽、數位教學、科學推廣、學生輔導等項目，以期透過各項活動，強健學生身心體魄，增進學生生活智慧；配合校務推動行政處室支援工作，進而增進運作效能。
- 二、建築及設備業務計畫：本年度預算數為 79 萬元，包括交通及運輸設備 7 萬 9 千元，主要係辦理各項教學及行政等設備以改善教學環境，增進教學功能；其他設備 71 萬 1 千元，主要係辦理各項教學及行政等設備以改善教學環境，增進教學功能。

新北市三重區修德國民小學
 新北市地方教育發展基金
現金流量預計表
 中華民國114年度

單位：新臺幣千元

項	目	預	算	數	說	明
業務活動之現金流量						
	本期賸餘(短絀)			-700		
調整非現金項目						
	流動資產淨減(淨增)			0		
	流動負債淨增(淨減)			0		
	業務活動之淨現金流入(流出)			-700		
其他活動之現金流量						
	增加短期債務及其他負債			0		
	增加其他負債			0		
	增加其他資產			0		
	增加其他資產			0		
	其他活動之淨現金流入(流出)			0		
	現金及約當現金之淨增(淨減)			-700		
	期初現金及約當現金			16,590		
	期末現金及約當現金			15,890		

註：

新北市三重區修德國民小學
 新北市地方教育發展基金
基金來源明細表
 中華民國 114 年度

單位：新臺幣千元

科目及業務項目	單位	預 算 數			說 明
		數量 (業務量)	利(費)率	金 額	
財產收入				3	
利息收入	年	1	3,000	3	專戶利息收入
政府撥入收入				143,590	
公庫撥款收入	年	1	143,590,000	143,590	市庫撥款收入
規費收入				1,275	
使用規費收入	年	1	1,100,000	1,100	場地租借(收支併列)
使用規費收入	年	1	175,000	175	場地租借(收支併列)-設置太陽能光電發電系統獎勵金
教學收入				885	
學雜費收入	年	1	101,000	101	學生活動費(收支併列)-幼兒園
學雜費收入	年	1	784,000	784	學費-幼兒園
其他收入				8	
雜項收入	年	1	8,000	8	資源回收(收支併列)
總 計：				145,761	

新北市三重區修德國民小學
 新北市地方教育發展基金
基金用途明細表
 中華民國114年度

單位：新臺幣千元

前年度 決算數	業務計畫及 用途別科目	本年度 預算數	上年度 預算數	計畫內容說明
151,702	53 國民教育計畫	145,671	147,095	
151,702	532 國民小學教育	145,671	147,095	
146,131	1 用人費用	138,931	140,188	
62,471	11 正式員額薪資	57,148	60,967	
59,464	113 職員薪金	55,868	59,687	教職員薪資
1,856		0	0	
1,151	114 工員工資	1,280	1,280	技工及工友薪資
7,630	12 聘僱及兼職人員薪資	1,310	1,296	
342	122 約僱職員薪金	356	342	啟智班教師助理員約僱三等1名薪資
723	124 兼職人員酬金	900	900	兼代課鐘點費
6,503		0	0	
62		0	0	
0		54	54	國小兼任輔導教師減課鐘點費
1,341	13 加(夜)班費	1,379	1,292	
12	131 延長工時加班費	50	50	場地租借(收支併列)-各項業務加班費
1,329	134 未休假加班費	1,319	1,242	未休假加班費
0		10	0	啟智班教師助理員約僱三等未休假加班費
15,297	15 獎金	17,145	17,143	
7,609	151 考績獎金	7,100	7,100	教職員工考績獎金
7,635	152 年終獎金	10,000	10,000	教職員工年終獎金
53		0	0	
0		45	43	啟智班教師助理員約僱三等等年終獎金
51,348	16 退休及卹償金	53,067	50,610	
471	161 職員退休及離職金	22	21	啟智班教師助理員約僱三等離職儲金提撥
17		0	0	
50,750		0	0	
0		396	396	長期代理代課教師退職準備金
0		6,111	6,020	教職員退撫基金提撥
0		46,538	44,173	教職員退休金、撫慰金、獎勵金
20	162 工員退休及離職金	0	0	
91	163 卹償金	0	0	
8,045	18 福利費	8,882	8,880	
6,342	181 分擔員工保險費	7,401	7,401	教職員工公保、勞保、健保
33		0	0	
0		49	47	啟智班教師助理員約僱三等勞保、健保
106	183 傷病醫藥費	129	129	教職員健康檢查費
487	18Y 其他福利費	16	16	啟智班教師助理員休假補助費
1,077		820	820	公教人員各項補助(婚喪及生育補助、子女教育補助相關費用)

新北市三重區修德國民小學
 新北市地方教育發展基金
基金用途明細表
 中華民國114年度

單位：新臺幣千元

前年度 決算數	業務計畫及 用途別科目	本年度 預算數	上年度 預算數	計畫內容說明
018Y	其他福利費	390	390	教職員休假補助費(10日內)
0		77	77	教職員休假補助費(逾10日)
3,6112	服務費用	4,357	4,502	
64221	水電費	1,111	1,510	
150212	工作場所電費	0	414	
90		90	90	場地租借(收支併列)-電費
275		814	799	電費
127214	工作場所水費	207	207	水費
5722	郵電費	116	116	
0221	郵費	20	20	辦公費-郵資
57222	電話費	96	96	辦公費-電話費
923	旅運費	40	40	
9231	國內旅費	40	40	校外教學-國內旅費
024	印刷裝訂與廣告費	73	73	
0241	印刷及裝訂費	73	73	辦公費-各項資料印刷裝訂費
1,04325	修理保養及保固費	836	833	
353252	一般房屋修護費	95	95	辦公房屋相關建物修繕
0		150	160	場地租借(收支併列)-辦公房屋 相關建物修繕
366255	機械及設備修護費	150	200	場地租借(收支併列)-各項機械 及設備修繕
49		59	46	電腦設備及維護管理費
125		73	73	各項機械及設備修繕
141257	雜項設備修護費	24	24	飲水設備維護費
0		20	20	校園AED維護費
0		145	95	場地租借(收支併列)-雜項設備 修護費
0		120	120	場地租借(收支併列)-新北市市 管公有房舍屋頂設置太陽光電 發電系統標租案獎勵金設備-修 護費
9258	其他資產修護費	0	0	
1,76927	一般服務費	2,055	1,840	
1,190279	外包費	60	60	校園保全服務費
0		468	312	庶務性工作委外辦理費用
0		890	856	校園門禁安全維護費-保全勞力 外包2人工作費
43827D	計時與計件人員酬金	394	378	場地租借(收支併列)-臨時人員 1人薪資、保險、年終工作獎金 及退職準備金
14127F	體育活動費	3	3	啟智班教師助理員文康活動費
0		240	231	教職員工文康活動費
1828	專業服務費	54	18	
1828Y	其他專業服務費	18	18	校園環境維護費用

新北市三重區修德國民小學
 新北市地方教育發展基金
基金用途明細表
 中華民國114年度

單位：新臺幣千元

前年度 決算數	業務計畫及 用途別科目	本年度 預算數	上年度 預算數	計畫內容說明
028Y	其他專業服務費	36	0	飲水機水質檢測費用
7229	公共關係費	72	72	
72291	公共關係費	72	72	首長特別費(6,000元*12月)
1,0163	材料及用品費	1,056	1,041	
9131	使用材料費	38	110	
91315	設備零件	25	25	各項設備零件相關經費
0		13	85	辦公費-各項設備零件相關經費
92632	用品消耗	1,018	931	
404321	辦公(事務)用品	75	75	班級文具用品相關費用
6		6	6	推動學校健康促進政策經費
194		1	87	場地租借(收支併列)-辦公用之 消耗及非消耗品
0		101	99	學生活動費(收支併列)-幼兒園 教學活動相關費用
0		105	105	教學用品
0		165	86	辦公費-辦公用之消耗及非消耗 品
0		158	158	學生活動相關費用
0322	報章雜誌	21	21	辦公費-訂閱圖書、報紙及雜誌 相關費用
128323	農業與園藝用品及環境 美化費	20	20	辦公費-校園綠美化及環境清潔 用品
91		4	3	資源回收(收支併列)-環境清潔 用品
0		40	40	校園綠美化及環境清潔用品
0		55	55	場地租借(收支併列)-新北市市 管公有房舍屋頂設置太陽光電 發電系統標租案獎勵金-環境清 潔用品
0		120	30	場地租借(收支併列)-環境清潔 用品
30328	醫療用品(非醫療院所 使用)	5	5	健康中心衛生保健費
0		25	25	口腔檢查及保健工作經費
4432Y	其他用品消耗	24	25	社團活動經費
28		20	20	體育用品
0		14	14	特教班常年事務費
0		45	43	運動會相關經費
0		14	14	特教班教材編輯費
304	租金、償債、利息及相關 手續費	95	95	
3045	雜項設備租金	95	95	
30451	雜項設備租金	95	95	辦公費-影印機租金

新北市三重區修德國民小學
 新北市地方教育發展基金
基金用途明細表
 中華民國114年度

單位：新臺幣千元

前年度 決算數	業務計畫及 用途別科目	本年度 預算數	上年度 預算數	計畫內容說明
9137	會費、捐助、補助、分攤、照護、救濟與交流活動費	1,232	1,269	
371	會費	0	0	
1712	學術團體會費	0	0	
2713	職業團體會費	0	0	
82872	捐助、補助與獎助	1,162	1,191	
717726	獎助學員生給與	12	12	國小原住民學生獎學金
0		16	28	國小低收入戶學生助學金
0		1,013	1,036	低收入戶、中低收入戶、身心障礙及家庭突遭變故學生午餐補助
272Y	其他捐助、補助與獎助	0	0	
0		4	3	資源回收(收支併列)-學生獎勵品
108		4	4	幼兒園兒童節禮物
0		68	66	教師節紀念品
0		45	42	國小兒童節禮物
8274	補貼、獎勵、慰問、照護與救濟	70	78	
3743	獎勵費用	0	0	
21		10	30	資深優良教師獎勵金
48744	慰問、照護及濟助金	0	0	
10		0	0	
0		60	48	退休(職)人員三節慰問金
19	其他	0	0	
191	其他支出	0	0	
191Y	其他	0	0	
9425M	建築及設備計畫	790	690	
6955M2	營建及修建工程	0	0	
6955	購建固定資產、無形資產、非理財目的之長期投資及營舍與設施工程支出	0	0	
69551	購建固定資產	0	0	
695513	擴充改良房屋建築及設備	0	0	
195M3	交通及運輸設備	79	79	
195	購建固定資產、無形資產、非理財目的之長期投資及營舍與設施工程支出	79	79	
1951	購建固定資產	79	79	
19515	購置交通及運輸設備	79	79	充實各項教學及辦公設備
2275M4	其他設備	711	611	

新北市三重區修德國民小學
 新北市地方教育發展基金
基金用途明細表
 中華民國114年度

單位：新臺幣千元

前年度 決算數	業務計畫及 用途別科目	本年度 預算數	上年度 預算數	計畫內容說明
2275	購建固定資產、無形資產、非理財目的之長期投資及營舍與設施工程支出	711	611	
22751	購建固定資產	711	611	
0514	購置機械及設備	200	200	充實各項教學及辦公設備
216516	購置雜項設備	500	400	充實各項教學及辦公設備
11		11	11	充實學校館藏圖書
152,644	總 計	146,461	147,785	

新北市三重區修德國民小學
 新北市地方教育發展基金
單位（或計畫）成本分析表
 中華民國 114 年度

單位：新臺幣千元

計 畫 別	單位	單位成本 (元)或 平均利 (費)率	數量	預 算 數	說 明
國民教育計畫				145,671	
國民小學教育				145,671	
建築及設備計畫				790	
交通及運輸設備				79	
其他設備				711	
合 計				146,461	

新北市三重區修德國民小學
 新北市地方教育發展基金
 5年來主要業務計畫分析表

中華民國 114 年度

單位：新臺幣千元

年度及項目	單位	數量	單位成本(元)或平均利(費)率	預(決)算數	說明
本年度預算數				146,461	
國民教育計畫				145,671	
建築及設備計畫				790	
上年度預算數				147,785	
國民教育計畫				147,095	
建築及設備計畫				690	
前年度決算數				152,644	
國民教育計畫				151,702	
建築及設備計畫				942	
111年度決算數				150,685	
國民教育計畫				150,158	
建築及設備計畫				527	
110年度決算數				151,556	
國民教育計畫				150,030	
建築及設備計畫				1,526	

新北市三重區修德國民小學
 新北市地方教育發展基金
員工人數彙計表
 中華民國 114 年度

單位:人

科 目	上年度最高可 進用員額數	本年度增減(-)數	本年度最高可 進用員額數	說 明
專任人員	78	3	81	
職員	74	3	77	
技工	1	0	1	
約僱人員	1	0	1	
工友	1	0	1	
廚工	1	0	1	
總 計	78	3	81	

註1：1.聘用及約僱人員係指基金按其法定組織編制，依「聘用人員聘用條例」及「行政院與所屬中央及地方各機關 約僱人員僱用辦法」規定聘用或約僱之人員，非依前開規定之聘僱人員，概不列入本表。

2.其他兼任人員係指有關機關兼辦基金業務之現職人員，應說明領有兼職酬金之人數。

註2：場地租借臨時人員1人。

本頁空白

新北市三重區
 新北市地方
用人費用
 中華民國

科 目	正式員 額薪資	聘僱人 員薪資	加(夜) 班費	津 貼	獎 金			退休及
					年終獎金	考績獎金	其他	退休金
總 計	57,148	356	1,379		10,045	7,100		53,067
國民教育計畫	57,148	356	1,379		10,045	7,100		53,067
正式人員	57,148		1,369		10,000	7,100		6,507
聘僱人員		356	10		45			22
兼任人員								
其他人員								46,538

1、「計時與計件人員酬金」：場地租借臨時人員394千元。

2、考績獎金：依公務人員考績法第7、8、12條暨公立高級中等以下學校教師成績考核辦法第4條等規定，預算人數76人，預算金額為7,100千元。年終獎金：依據行政院各年度訂定之軍公教人員年終工作獎金發給注意事項，預算人數81人，預算金額為10,045千元。

修德國民小學
教育發展基金
彙計表
114年度

單位：新臺幣千元

卹償金	資遣費	福 利 費				提繳費	合 計	兼任人員 用人費用	總 計
		分擔保 險費	傷病醫 藥費	提撥福 利金	其他				
		7,450	129		1,303		137,977	954	138,931
		7,450	129		1,303		137,977	954	138,931
		7,401	129		1,287		90,941		90,941
		49			16		498		498
								954	954
							46,538		46,538

新北市三重區
 新北市地方
用人費用
 中華民國

科 目	正式員 額薪資	聘僱人 員薪資	加(夜) 班費	津 貼	獎 金			退休及
					年終獎金	考績獎金	其他	退休金
總 計	57,148	356	1,379		10,045	7,100		53,067
國民教育計畫	57,148	356	1,379		10,045	7,100		53,067
職員薪金	55,868							
工員工資	1,280							
約僱職員薪金		356						
兼職人員酬金								
延長工時加班費			50					
未休假加班費			1,329					
考績獎金						7,100		
年終獎金					10,045			
職員退休及離職金								53,067
分擔員工保險費								
傷病醫藥費								
其他福利費								

1、「計時與計件人員酬金」：場地租借臨時人員394千元。

2、考績獎金：依公務人員考績法第7、8、12條暨公立高級中等以下學校教師成績考核辦法第4條等規定，預算人數76人，預算金額為7,100千元。年終獎金：依據行政院各年度訂定之軍公教人員年終工作獎金發給注意事項，預算人數81人，預算金額為10,045千元。

修德國民小學
教育發展基金
彙計表
114年度

單位：新臺幣千元

卹償金	資遣費	福 利 費				提繳費	合 計	兼任人員 用人費用	總 計
		分擔保 險費	傷病醫 藥費	提撥福 利金	其他				
		7,450	129		1,303		137,977	954	138,931
		7,450	129		1,303		137,977	954	138,931
							55,868		55,868
							1,280		1,280
							356		356
								954	954
							50		50
							1,329		1,329
							7,100		7,100
							10,045		10,045
							53,067		53,067
		7,450					7,450		7,450
			129				129		129
					1,303		1,303		1,303

新都市三重區修德國民小學
新都市地方教育發展基金
各項費用彙計表
中華民國114年度

單位：新臺幣千元

前年度 決算數	上年度 預算數	科目	本年度預算數			
			合計	國民教育計畫	建築及設備計畫	
146,131	140,188	用人費用	138,931	138,931	0	
62,471	60,967	正式員額薪資	57,148	57,148	0	
61,320	59,687	職員薪金	55,868	55,868	0	
1,151	1,280	工員工資	1,280	1,280	0	
7,630	1,296	聘僱及兼職人員薪資	1,310	1,310	0	
342	342	約僱職員薪金	356	356	0	
7,288	954	兼職人員酬金	954	954	0	
1,341	1,292	加(夜)班費	1,379	1,379	0	
12	50	延長工時加班費	50	50	0	
1,329	1,242	未休假加班費	1,329	1,329	0	
15,297	17,143	獎金	17,145	17,145	0	
7,609	7,100	考績獎金	7,100	7,100	0	
7,688	10,043	年終獎金	10,045	10,045	0	
51,348	50,610	退休及卹償金	53,067	53,067	0	
51,238	50,610	職員退休及離職金	53,067	53,067	0	
20		工員退休及離職金	0	0	0	
91		卹償金	0	0	0	
8,045	8,880	福利費	8,882	8,882	0	
6,375	7,448	分擔員工保險費	7,450	7,450	0	
106	129	傷病醫藥費	129	129	0	
1,564	1,303	其他福利費	1,303	1,303	0	
3,611	4,502	服務費用	4,357	4,357	0	
642	1,510	水電費	1,111	1,111	0	
515	1,303	工作場所電費	904	904	0	
127	207	工作場所水費	207	207	0	
57	116	郵電費	116	116	0	
	20	郵費	20	20	0	
57	96	電話費	96	96	0	
9	40	旅運費	40	40	0	
9	40	國內旅費	40	40	0	

新都市三重區修德國民小學
新都市地方教育發展基金
各項費用彙計表
中華民國114年度

單位：新臺幣千元

前 年 度 算 數	上 年 度 預 算 數	科 目	本 年 度 預 算 數				
			合 計	國民教育計 畫	建築及設備 計畫		
	73	印刷裝訂與廣告費	73	73	0		
	73	印刷及裝訂費	73	73	0		
1,043	833	修理保養及保固費	836	836	0		
353	255	一般房屋修護費	245	245	0		
540	319	機械及設備修護費	282	282	0		
141	259	雜項設備修護費	309	309	0		
9		其他資產修護費	0	0	0		
1,769	1,840	一般服務費	2,055	2,055	0		
1,190	1,228	外包費	1,418	1,418	0		
438	378	計時與計件人員酬 金	394	394	0		
141	234	體育活動費	243	243	0		
18	18	專業服務費	54	54	0		
18	18	其他專業服務費	54	54	0		
72	72	公共關係費	72	72	0		
72	72	公共關係費	72	72	0		
1,016	1,041	材料及用品費	1,056	1,056	0		
91	110	使用材料費	38	38	0		
91	110	設備零件	38	38	0		
926	931	用品消耗	1,018	1,018	0		
604	616	辦公（事務）用品	611	611	0		
	21	報章雜誌	21	21	0		
219	148	農業與園藝用品及 環境美化費	239	239	0		
30	30	醫療用品(非醫療院 所使用)	30	30	0		
72	116	其他用品消耗	117	117	0		
30	95	租金、償債、利息及相 關手續費	95	95	0		
30	95	雜項設備租金	95	95	0		
30	95	雜項設備租金	95	95	0		

新北市三重區修德國民小學
新北市地方教育發展基金
各項費用彙計表
中華民國114年度

單位：新臺幣千元

前 年 度 決 算 數	上 年 度 預 算 數	科 目	本 年 度 預 算 數			
			合 計	國民教育計 畫	建築及設備 計畫	
942	690	購建固定資產、無形資 產、非理財目的之長期 投資及營舍與設施工程 支出	790	0	790	
942	690	購建固定資產	790	0	790	
695		擴充改良房屋建築 及設備	0	0	0	
	200	購置機械及設備	200	0	200	
19	79	購置交通及運輸設 備	79	0	79	
227	411	購置雜項設備	511	0	511	
913	1,269	會費、捐助、補助、分 攤、照護、救濟與交流 活動費	1,232	1,232	0	
3		會費	0	0	0	
1		學術團體會費	0	0	0	
2		職業團體會費	0	0	0	
828	1,191	捐助、補助與獎助	1,162	1,162	0	
717	1,076	獎助學員生給與	1,041	1,041	0	
111	115	其他捐助、補助與 獎助	121	121	0	
82	78	補貼、獎勵、慰 問、照護與救濟	70	70	0	
24	30	獎勵費用	10	10	0	
58	48	慰問、照護及濟助 金	60	60	0	
1		其他	0	0	0	
1		其他支出	0	0	0	
1		其他	0	0	0	
152,644	147,785	合 計	146,461	145,671	790	

新都市三重區修德國民小學
新都市地方教育發展基金
預計平衡表
中華民國114年12月31日

單位：新臺幣千元

112年12月31日 實 際 數	科 目	114年12月31日 預 計 數	113年12月31日 預 計 數	比較增減
20,650	資 產 合 計	19,350	20,050	-700
20,650	資 產	19,350	20,050	-700
17,190	流動資產	15,890	16,590	-700
17,190	現金	15,890	16,590	-700
17,190	銀行存款	15,890	16,590	-700
0	應收款項	0	0	0
0	應收收益	0	0	0
0	預付款項	0	0	0
0	預付費用	0	0	0
884	投資、長期應收款 項、貸墊款及準備金	884	884	0
884	準備金	884	884	0
884	退休及離職準備 金	884	884	0
2,575	其他資產	2,575	2,575	0
2,575	什項資產	2,575	2,575	0
2,575	暫付及待結轉帳 項	2,575	2,575	0
3,554,556	代管資產	3,554,556	3,554,556	0
-3,554,556	應付代管資產	-3,554,556	-3,554,556	0
15,473	負 債	15,473	15,473	0
12,430	流動負債	12,430	12,430	0
12,430	應付款項	12,430	12,430	0
12,430	應付代收款	12,430	12,430	0
0	應付費用	0	0	0
0	應付工程款	0	0	0
0	預收款項	0	0	0
0	其他預收款	0	0	0
3,044	其他負債	3,044	3,044	0
3,044	什項負債	3,044	3,044	0
2,159	存入保證金	2,159	2,159	0
884	應付退休及離職 金	884	884	0
0	暫收及待結轉帳 項	0	0	0
5,176	基金餘額	3,876	4,576	-700
5,176	基金餘額	3,876	4,576	-700
5,176	基金餘額	3,876	4,576	-700

信託代理與保證資產
保管品
保證品

99 信託代理與保證負債
70 應付保管品
29 應付保證品

99
70
29

新北市三重區修德國民小學
 新北市地方教育發展基金
預計平衡表
 中華民國114年12月31日

單位：新臺幣千元

112年12月31日 實 際 數	科 目	114年12月31日 預 計 數	113年12月31日 預 計 數	比較增減
5,176	累積餘額	3,876	4,576	-700
20,650	負債及基金餘額合計	19,350	20,050	-700

信託代理與保證資產
 保管品
 保證品

99 信託代理與保證負債
 70 應付保管品
 29 應付保證品

99
 70
 29

新北市三重區修德國民小學

新北市地方教育發展基金

資本資產明細表

中華民國114年度

單位：新臺幣千元

項 目	取得成本 (期初餘額)	以前年度 累計折舊/ 長期投資 評價	本 年 度 變 動					本年度累 計折舊/長 期投資評 價變動數	期末餘額
			增 加		減 少		主要增減 原因說明		
			金 額	類 型	金 額	類 型			
非理財目的之長期投資									
土地									
土地改良物	17,694	16,693					824	177	
房屋及建築	120,064	21,769					2,161	96,134	
機械及設備	12,128	11,842	200	(1)			85	401	
交通及運輸設備	3,835	2,392	79	(1)			617	905	
雜項設備	26,254	18,127	511	(1)			3,431	5,207	
購建中固定資產									
租賃資產									
租賃權益改良									
電腦軟體	506				248	(11)		258	
權利									
發展中之無形資產									
其他無形資產									
遞耗資產									
其他									
合計	180,481	70,822	790		248		7,117	103,084	

註：

